

GHARFIEN FI LSIEN IL-POPLU TA' NHAWI FIL- BIRGU

Toponomi b'xi Storja jew
Raġuni Warajhom

Anton Attard

FI-antik, in-nies kienu iżjed maghrufin b' laqamhom milli b'kunjomhom. Jekk kien jinhtieglek tfittex lil xi hadd, kien ehfef li ssibu jekk tistaqsi ghalih b'laqmu. Dan jghodd ukoll ghal ċerti nhawi jew toroq ta' hafna mill-irhula u l-ibliet taghna. Il-Birgu mhux xi eċċezjoni. Hafna minn inhawi jew triqatu tlibbsu toponomi li ġejjin kemm minn żminijiet ilu kif ukoll oħrajn mhux daqstant antiki. Billi hafna minnhom qajla għadek tismagħhom, inhoss li jkun xieraq li, biex ma jintilful, infakkru kif konna, u aktarx għadna, nirreferu għal diversi nhawi ahna, il-ġenerazzjoni ta' wara l-gwerra. Uħud minnhom konna hloqnihom ahna. Oħrajn konna nisimgħuhom minghand dawk ta' qabilna.

Il-biċċa l-kbira ta' dawk li jġu l-Birgu kienu jaslu b' tal-Linja f'dik il-wesgħa li f'it fuq minnha, illum hemm l-Ufficieni tal-Kunsill Lokali. Daż-żmien, din ix-xaqliba hi aktar maghrufa bħala *Couvre Port*. Mhux hekk kienet sa f'it taż-żmien ilu. Għalina, hawn kien *Fejn Sabu s-Sinjur*. Inghata dan it-toponomu għax hawn, moħbi f'toqba fis-sur, kien instab il-pissidi bl-ostji kkonsagrati, li kien insteraq mill-Knisja ta' Santa Tereza, li qiegħda f'it metri 'l bogħod.

Bejn l-ewwel bieb u t-tieni wiehed fi dhul il-Birgu, tghaddi minn fuq pont li tahtu hemm dak li illum issejjah *Ġnien il-Kunsill*. Man-nies ta' din il-belt aktar hu maghruf bħala *Il-Foss*. Għalina t-fal ta' wara l-gwerra kien *il-Foss il-Kbir* biex naghzluh minn

dak hafna iżgħar li hemm taht it-Torri ta' San Gakbu, li konna nsibuh bħala *I-Foss iż-Żgħir*. Fi dhul din il-belt, tiġi fi *Triq il-Mina l-Kbira*. Iżda mal-biċċa l-kbira tan-nies, din it-triq aktar hi maghrufa bħala *t-Triq tal-Lunzjata*. Dan għax f'nofsha hemm il-knisja ddedikata lill-Madonna b'dan it-titlu.

It-toroq ta' wara l-Knisja tal-Lunzjata huma maghrufin bħala *I-Imġarraf*. Ilhom maghrufin hekk mal-200 sena, wara li fl-1806 splodiet porvlista li kien hemm fil-qrib u hafna mid-djar ta' din ix-xaqliba spicċaw borġ ġebel. Meta din ix-xaqliba nbriet mill-ġdid, *Triq l-Irlandizi* (illum *Triq Wenzu Dyer*) kienu jsibuha bħala *t-Triq ta' Żwejta*. Jista jkun li hawn kienet toqgħod xi wahda b'dan il-laqam.

It-triq fuq il-lemin kif tidhol il-Birgu, li uffiċjalment hi *Triq it-Torri ta' San Ġwann*, isibuha bħala *Is-Sur tal-Kurdari*. Baqgħet hekk għax fl-antik, billi hi triq twila, wiesgħa u dritta, kienet addattata hafna biex fiha jinhadmu l-hbula mill-hafna kurdari tas-sengħa li kien hawn f'din il-belt.

Ftit aktar 'l isfel, quddiem il-Knisja tal-Lunzjata, hemm *Triq il-Palazz tal-Isqof*. Mat-fal tal-iskola ta' qrib 65 sena ilu, billi l-palazz kien l-iskola elementari tal-gvern għall-ewwel klassijiet tal-primarja, il-parti ta' fuq konna nsibuha bħala *Hdejn l-Iskola iż-Żgħira*.

Minn hawn tiġi fi *Triq l-Arċisqof Gonzi*. Qabel issemmiet hekk, kienet *Triq Biswit il-Kwartier*. Iżda hadd ma kien isibha hekk. Din in-naħa għadhom sillum isibuha bħala *Hdejn l-Armerija*, għax f'din it-triq hawn l-armerija ta' żmien l-Ordni ta' San Ġwann. Il-parti t'isfel ta' din it-triq, tispiċċa fi *Triq Paċifku Scicluna*. Din il-kantuniera konna nsibuha bħala *Hdejn id-Diana*, billi hawn kien hawn id-*Diana Cinema*.

Dik li 'llum hi *Triq Paċifku Scicluna*, snin ilu kienet issemmiet uffiċjalment *Triq il-Gdida*. Minkejja dan, in-nies xorta wahda baqgħet issibha bħala *It-Triq ta' Falzuna*. Iżda wara li fid-dar, li 'llum saret restaurant, Karmenu Mifsud u

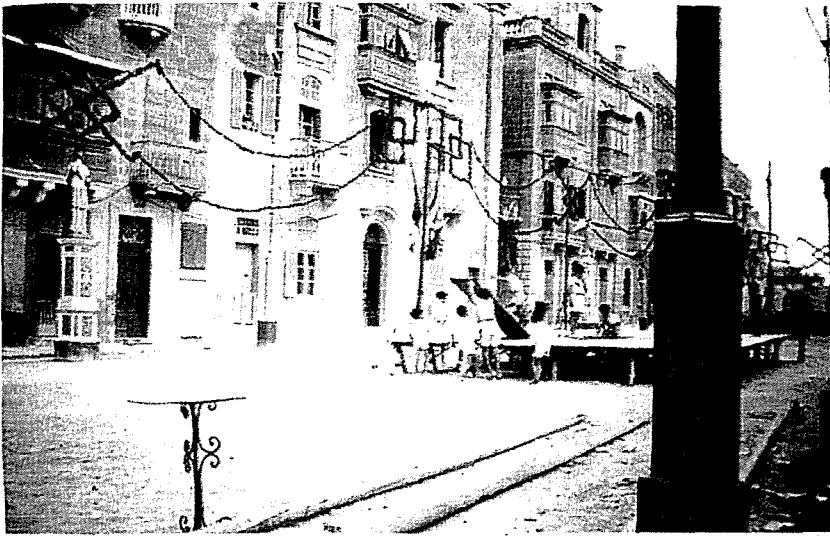
wliedu mlaqqmin *tal-Petut*, fethu fiha hanut tal-merċa u haxix giet maghrufha bħala *It-Triq tal-Petut*.

Triq tmiss magħha, *Triq il-Majjistral*, fi tfuliti, ukoll konna laqqamnieha għal hanut tal-merċa li, kien fost l-ewlenin li fethu hawn fi tmiem il-gwerra. Kien ta' Kamillu Mifsud, raġel dhuli hafna, li kellu klijentiela mdaqqs. Għan-nies ta' dawk is-snin, din kienet *It-Triq ta' Kamillu*.

Minn hdejn il-hanut imsemmi kont toqrob lejn *Strada Brittanica*, kif kienet maghrufa snin ilu. Illum saret *Triq Hilda Tabone*. Daż-żewġ toroq li għadna kif semmejna u dawk li jmissu magħhom, illum insibuhom bħala l-*Collacchio*. Snin ilu, *Triq Hilda Tabone*. kulhadd kien isibha bħala *It-Triq tal-Iskola*. Dan għax, daqs mitt sena ilu, il-Berġa ta' Franza kienet skola. Iżda wara li din il-berġa għaddiet għand Lorenzo Zammit maghruf bħala *in-naru*, disinjatur u mastrudaxxa mill-aqwa. Dan kien għamilha wahda mill-aktar fabbriki tal-għamara l-aktar maghrufin f'Malta, bdew isibuha bħala *It-Triq tan-Naru*.

Meta kont timxi tul din it-triq u tikser fuq ix-xellug tiġi f'wesgħa uffiċjalment imsejja *Triq il-Foss*. Iżda mal-Vittoriosani ta' snin ilu, din in-naħa aktar kienet maghrufa bħala *Hdejn is-Suq tal-Hut*. jew *Hdejn ir-Rukkella*. Tal-ewwel minhabba li qabel kien hemm suq fejn kienu jbiegħu l-hut, li illum spicċa garaxxijiet, u l-oħra għax fl-istess wesgħa hemm l-apartamenti maghrufa b'dan l-isem.

Jekk tittawwal 'l isfel minn fuq il-Posta ta' Allemanja, li tibda minn wara l-garaxxijiet imsemmi, tara l-Posta ta' Kastilja. Qabel inbniet it-triq li għaqd ix-Xewkija max-Xatt ta' San Lawrenz, taht din il-Posta kien hemm roqgħa żgħira iffurmata minn blat tal-franka bi xtajta żgħira magħha. Kien minn dan il-blat bajdani li hadet isimha x-xtajta u magħha l-Posta ta' Kastilja. Konna nsibuhom bħala *il-Blat.a*. Kemm lil wahda u kemm l-oħra dan it-toponom kien jixriqilhom. Għax wahda fformata minn blat f'wiċċ il-baħar u l-blat taht is-swar tal-oħra hadu kenn hafna min-nies li baqgħu l-Birgu fi żmien il-gwerra.



Is-Sur Tal-Kurdara

Jekk minflok ksirt lejn *is-suq tal-hut*, ksirt fuq il-lemin, f'nofs *Triq il-Kwartier* hemm triq dejqa msemmija *Triq Telghat il-Foss*. Sa qabel il-gwerra, ma hafna nies, billi l-art kienet miksija bis-siment din it-triq kienu jsibuha bhala *t-triq tas-siment*. Almenu, hekk kienu jirreferu ghalha zijjeti, li ghamlu xi žmien joqoghdu hemm.

Jekk inkomplu mixjin tul is-swar lejn Kastell Sant Anġlu, qabel naslu taht il-Monasteru tas-Sorijiet Benedittini u l-imħażen li hemm tahtu, 'l isfel fuq ix-xellug, naraw appartamenti ġodda li nbnaw daqs 40 sena ilu. Dawn hadu post griebeg f'toroq mill-idjeq fejn kienu jghixu l-biċċa l-kbira tal-barklori Vittoriosani. Hemm isfel kien hemm ix-xaqliba maghrufa bhala *il-Mandraġġ*. Hawn baqa' maghruf hekk, ghax qabel inbena s-sur li hemm quddiemu, kien kalanka fejn kienu jiddaħhlu għall-kenn l-iskejjien u d-dghajjes tas-sajjieda. Ftit passi oħra 'l ġewwa, ma nghidux li wasalna fi *Triq il-Miratur*, kif ufficjalment hi. Ghalina n-nies tal-Birgu nkunu wasalna fuq *Is-sur tat-Toqba*, jew *Hdejn Blataforma*. Din tal-aħhar haditu minn pjattaforma thares lejn il-Port il-Kbir, li hemm f'din il-wesgha, iffurmata b'ċangaturi taz-zonqor li, li titla' ghalha b'zewg targiet. Tal-ewwel haditu, ghax meta ninzlu t-taraġ ghal hdejn il-bahar, ma nkunux ġejna fl-*Infirmarij Sally Port*, kif issemmiet ufficjalment mill-Ingliżi, imma nghidu li nżilna *t-Toqba l-Qadima*. Saret maghrufa hekk, ghax fi žmien l-Ordni kienu fethu bieb fis-sur, biex il-feruti jew

morda jaslu aktar malajr fl-infermerija meta jġibuhom bil-bahar milli fuq l-art.

Snin ilu, ma kontx tista' tkompli miexi aktar 'il ġewwa, ghax ma kienx hemm it-triq li hemm illum. Qabel, biex taqsam lejn fejn illum hemm l-imħażen tar-Regatta, kienet xtajta maqtughha ghalha. Kont tinzel ghalha, kif ghadek tista' 'llum ukoll, minn tarag u bieb zghir li nfetah fis-sur. Billi dan il-bieb kien infetah wara dak tat-*Toqba l-Qadima*, din ix-xtajta laqqmuha *t-Toqba l-Ġdida*.

F'dawn in-nahat niltaqghu ma' toponomi interessanti hafna li, tista' tghid, sa ftit žmien ilu, kienu fuq fomm kulhadd. *Triq Santa Skolastika*, ghadha sallum maghrufa iktar bhala *t-triq tal-Abatija*. Żewg sqaqien f'din it-triq kienu sabulhom laqam ukoll. Dak li jwassal ghal *Triq La Valette* kienu jsibuh bhala *lż-Żenqa* u l-iehor faċċata tiegħu, *It-Taraġ tat-Taljan*. Forsi, fl-antik, hemm kien joqghod xi Taljan.

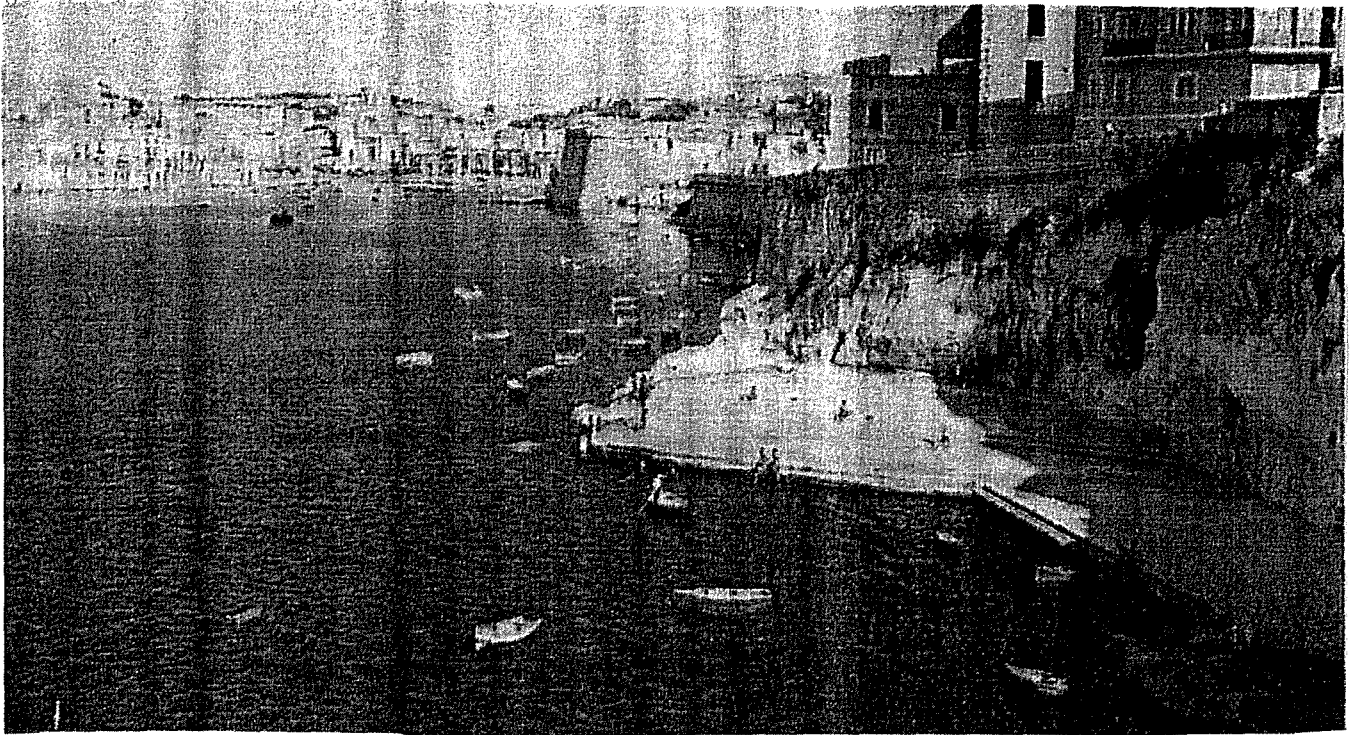
Aktar 'il ġewwa, hemm ix-xaqliba, li fl-antik kienu jsibuha *Tal-Pjazzetta*. Dan ghax sa daqs 40 sena ilu, qabel saret triq lejn Sant' Anġlu, kien hemm pjazza zghira, li fl-antik kienet imfittxija hafna min-nies, biex insejnhom hekk, komuni. Dan, ghax il-pjazza tal-lum, fl-antik, kienet frekwentata biss min-nies ta' ċerta klassi. *Il-Pjazzetta* kienet fejn jiltaqghu *Triq il-Palazz tal-Gvernatur*, *Triq Sant' Anton* u *Triq il-Habs l-Antik*. 'Il fuq minn din it-triq,

it-tfal ta' qabel il-gwerra kienu jghidu li se jmorru jilaghbu hdejn *Fuq il-Fosos*. Dan ghax ftarf it-triq, faċċata ta' Sant' Anġlu kien hemm ftit fosos għall-hażna tal-qamh.

Aktar 'l isfel, fi Triq San Lawrenz, kien hemm żewġ toponomi li 'llum intesew għal kollox. Fejn tispicċa t-triq, l-antiki kienu jsibuh bhala *Il-Ballet*. Hawn, kien hawn il-Berga tal-Italja u, qrib tagħha kien hemm speċi ta' pjattaforma, fejn il-kavallieri Taljani kienu jorganizzaw il-ballijiet u xi reċti. Hemm min jghid, li jiem il-karnival jafu l-bidu tagħhom f'din ix-xaqliba. Minn taht il-*ballet*, fi triqtek lejn Kastell Sant' Anġlu, kont tinzel fi xtajta maghrufa bhala *l-Xatt tan-Nazzarenu*. Saret hekk ghax qribha kien hemm niċċa bi xbieha ta' Ġesu Nazzarenu. Parti mill-istess triq u l-vicinanzi isibuhom bhala *Hdejn tal-Karmnu*. Issejhu hekk minhabba niċċa bi statwa artistika u knisja li hemm fil-qrib iddedikata lill-Madonna taht dan it-titlu. L-istess ix-xatt li hemm taht il-knisja. Kienu jsibuh bhala *x-Xatt tal-Karmnu*. Biex minn hawn tasal *il-Pjazza*, trid tghaddi min-naha tat-*triq ta' Lhud*. Din it-triq u madwarha, li ġgarrfu fil-gwerra, kienu maghrufin hekk ghax, sekli ilu, hemm kienet tghammar u kellha s-sinagoga tagħha l-komunita' Lhudija mdaqqsas li kien hawn f'din il-belt. Illum, fejn kien hemm it-*Triq ta' Lhud* saret tagħmel parti mix-xaqliba maghrufa, sa mis-seklu sbatax, bhala *fuq San Filippu*. Dan, ghax xi qassisin tal-Kongregazzjoni ta' San Filippu kellhom il-kunvent tagħhom hdejn knisja antika li, għalkemm iddedikata lill-Santa Marija tal-Anġli, saret maghrufa bhala ta' San Filippu. Aktar tard, it-triq li dawn qeghdin fiha issemmiet ufficjalment hekk ukoll.

F'din ix-xaqliba niltaqghu ma' toponom ġdid. *Il-belvedere* li ssawwar fuq il-garaxxijiet faċċata tal-Port, malajr tlaqqam. Qed jissejjah *Fuq is-Simenta*.

Wahda mit-triqat li jisbukkaw fil-Pjazza hemm *Triq Desain*. Mal-antiki din it-triq aktar kienet maghrufa bhala *Id-Dahla*. Dan ghax sa qabel il-gwerra, kienet triq



It-Toqba l-Ġdida tal-Birgu daqs 50 Sena ilu

wiesgħa qasira li ma twasslek imkien.

Fil-konfini 'l barra mis-swar ukoll hemm toponomi li jfakkru fl-imghoddi ta' din il-belt. Kif tohrog mill-mina maghrufa bhala **tal-Kapuċċini**, fuq il-lemin hemm il-ground maghruf bhala **il-Fortini**. Sar hekk wara li jmiss miegħu ir-Regiment tar-Royal Engineers kellu xi barrakki u ufficiċini. Faċċata tiegħu, fejn inbniet l-iskola Lorenzo Gafa', kien maghruf minn dejjem bhala **il-Prexxa**. Dan għax jingħad li fl-Assedju l-Kbir, kien hawn li t-Torok għamlu fetha fis-swar (breccia) biex imexxielhom jidhlu fil-Birgu. Illum, f'din ir-roqgħa inbniet l-iskola Lorenzo Gafa'.

Ma' ġemb l-iskola tibda t-telgħa ta' **Triq San Dwardu**, li minnha tasal qrib Haż-Żabbar. Il-mixja tul din it-triq sax-**Xgħajra ta' Bormla** lejn iċ-ċentru tal-Birgu hi maghrufa bhala **d-Dawra tal-Isptar**. Ir-raġuni hija li sa qrib il-bidu ta-seklu għoxrin, il-**Kulleġġ St. Edward's** kien sptar militari

Iżda qabel tagħmel din il-mixja u taqsam in-naħa l-oħra tat-triq, tiġi hdejn ċint baxx li kienu jsibuh bhala **Bank il-Għażż**. Ir-raġuni għal dan kienet li bilqiegħda fuqu u madwaru kienu jiltaqgħu u jgħaddu l-hin irġiel

imdahlin fiż-żmien u oħrajn bla xogħol mill-Birgu u minn inhawi qrib. Rari kont tghaddi minn hemm li ma ssibx il-klikka tas-soltu ilabalbu u jitmashnu fuq kull suġġett immaginabbli.

Tul din il-mixja, trid tghaddi minn quddiem iċ-Ċimiterju ta' San Lawrenz li warajh hemm is-sur ta' San Luigi. Dan is-sur isibuh bhala **s-Sur ta' Pażan**. Dan għax wiehed imlaqqam Pażan, kien jgħarrex minn hawn, biex jara x'bastiment ikun qorob biex jidhol fil-port. Dan kien iwassal l-aħbar lill-familjari tal-bahrin, bit-tama li bil-ferħa jnewlulu xi habbtejn.

Ftit 'il fuq mis-sur, hemm ix-xaqliba **tal-Hawli**. Jingħad li qabel tela' l-bini tallum, hemm kien għelieqi ta' Żabbari mlaqqam **il-hawli**. Jista' jkun ukoll li kien post ideali biex fix-xaqliba jithawlu siġar tal-frott u l-haxix li faċli jissaqqew mill-ilma ġieri fil-wied li jġib l-istess isem.

Fuq in-naħa l-oħra, ma tistax ma' tarax il-**Bieb Notre Dame**. Iżda f'it isibuh hekk. Aktar maghruf bhala **Bieb Is-Sultan**. Fuqu fil-gholi hemm bust tal-Granmastru Cottoner. Trid tiftakar li mal-Maltin il-Granmastru kien maghruf bhala s-Sultan. Għalhekk mill-bust ta' fuqu dan il-bieb ha ismu fi lsien il-poplu.

Biex terġa tidhol il-Birgu minn fejn bdejt il-mixja **tad-dawra tal-isptar**, tghaddi mill-pjazza wiesgħa, illum fil-konfini ta' Bormla, maghrufa bhala **ix-Xgħajra**. Iżda qabel taqbad in-niżla lejn **il-Fortini**, sa daqs sittin sena ilu, qabel ma twaqqgħet biex twessgħet it-triq, kont trid tghaddi minn taht il-**Mina ta' Santa Margerita**, li mhux maghruf għaliex, kienu jsejnhulha **il-Mina tal-Qassat**.

Aktar 'l isfel fuq il-lemin hemm għolja tħaddar li tispicċa hdejn il-Kulleġġ De La Salle. Din tissejjah **ir-Rampa**. 'L isfel minnha, inbniet l-**iskola Santu Rokku**. Qabilha kien hemm ċimiterju ddedikat lill-istess qaddis fejn kienu jindifnu dawk li jmutu bil-mard tal-pesta u l-kolera. Għal dir-raġuni, dawn l-inhawi kienu maghrufin bhala **l-Infetti**

Għadd minn dawn it-toponomi qajla għadek tismagħhom mit-tfal u ż-żgħażaġ tal-lum. Iżda jkun xieraq li ma jintesewx. Dan, għax kif rajna, hafna minnhom huma marbutin ma grajjiet li għaddiet minnhom din il-belt, li kif jingħad, kull kantuniera tagħha għandha xi storja x' turrakkonta.

© Anton Attard